



GOBIERNO REGIONAL AREQUIPA
GERENCIA REGIONAL DE SALUD
RED DE SALUD AREQUIPA CAYLLOMA

BOLETIN EPIDEMIOLOGICO SEMANAL N.º 15 DEL 09/04/2023 AL 15/04/2023

CONTENIDO

SITUACIÓN DE LAS ENFERMEDADES TRANSMISIBLES

NOTIFICACIÓN CONSOLIDADA E IND

Casos IRA's

Casos Neumonía

SOB/ASMA

Casos EDA's

TRASMISIBLES:

Sarampión/ Rubéola

VIH/SIDA

Tuberculosis

COVID 19

NO TRANSMISIBLES

Diabetes

Muerte Perinatal

Muerte materna

Chagas

Accidentes de tránsito

Intoxicación órganos fosforados

Dirección Red de Salud

Arequipa Caylloma

Oficina de Planeamiento,

Presupuesto y Desarrollo

Institucional-R.S.A.C.

OFICINA DE EPIDEMIOLOGÍA

Lic. María Luz Acillo Orado

Lic. Angela Villafuerte Murguía

EQUIPO DE APOYO:

OFICINA DE ESTADISTICA E

INFORMATICA

2023

VIGILANCIA EPIDEMIOLOGICA DE INMUNOPREVENIBLES

La vigilancia epidemiológica es un elemento fundamental en la planificación, ejecución y evaluación de medidas para el control de las enfermedades transmisibles, proporciona una base científica para determinar la conveniencia y extensión de las vacunaciones en masa y para medir su eficacia.

Al analizar el papel que corresponde a vigilancia epidemiológica en los programas de inmunizaciones contra las enfermedades como poliomielitis, sarampión, difteria, tos ferina, tétanos y tuberculosis, etc. Debemos tener presente que su metodología difiere no solo de enfermedad a enfermedad sino también de país a país según la situación epidemiológica o grado de control de determinada enfermedad; también depende de los servicios y medios con que se cuenta.

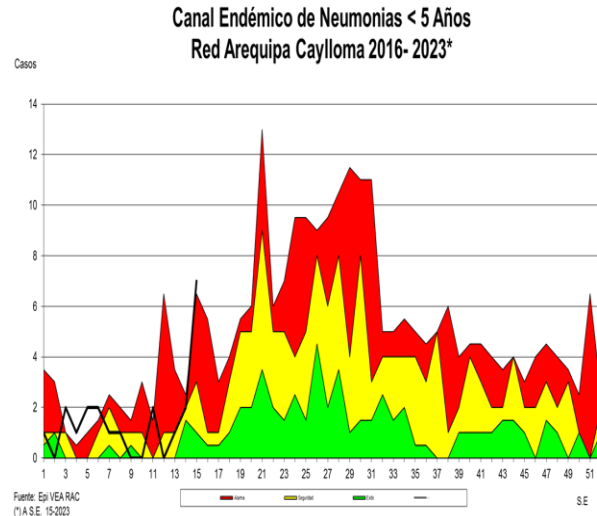
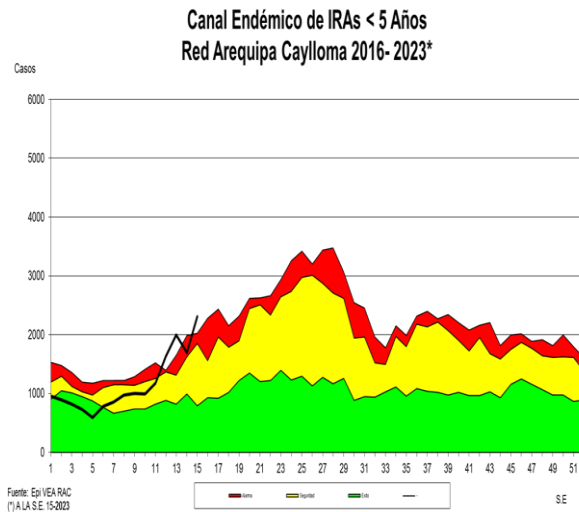
La metodología de la vigilancia depende también de la situación epidemiológica del país, de los países vecinos (riesgo de introducción de la infección) y de la rapidez con que los servicios de salud sean capaces de enfrentarse al problema (reconocimiento temprano y rápida implementación de medidas de control).

La evaluación sistemática de todo programa de inmunizaciones y ella debe emplear datos obtenidos de la vigilancia. Así mismo es importante la vigilancia durante la realización de campañas masivas sobre los efectos secundarios y eventos severos producto de la vacunación.

Así mismo se deben tener en cuenta los diferentes métodos de vigilancia para realizar un análisis adecuado como son la Búsqueda activa institucional y comunitaria, los ESAVIS (eventos supuestamente atribuidos a la vacunación), la notificación tanto de morbilidad como de mortalidad, datos demográficos entre los más importantes.

TENDENCIA DE LAS ENFERMEDADES BAJO VIGILANCIA EPIDEMIOLÓGICA

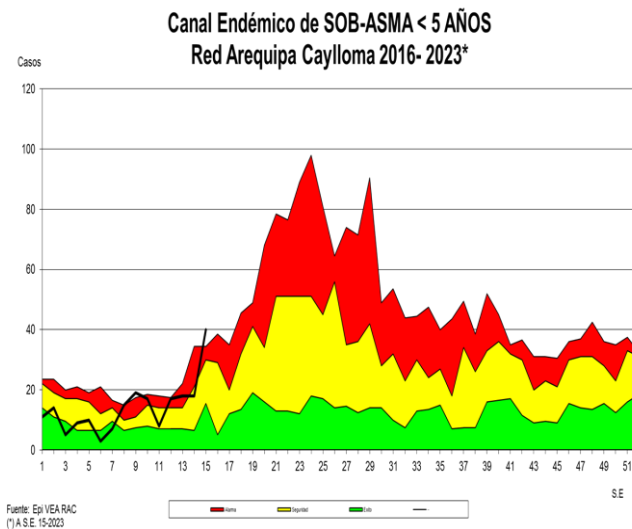
1. INFECCION RESPIRATORIA AGUDA (I.R.A.) EN POBLACIÓN MENOR DE 5 AÑOS



En la semana se registraron **(2311)** casos, hay incremento de casos con respecto a la semana anterior en un 36 %, los distritos con mayor notificación de casos son: Paucarpata, Cerro Colorado y Hunter. La Tasa de Incidencia es de 177.6 casos por 1000 menores de 5 años, con un total de **(17389)** casos acumulados hasta la semana epidemiológica 15. Se observa incremento de casos en 59.19% en relación al promedio de los últimos 7 años. Según el canal endémico, nos encontramos en **zona de alarma**.

NEUMONÍA EN POBLACIÓN MENORES DE 5 AÑOS

Se notificó **(07)** casos con respecto a la semana anterior la notificación de casos incremento en un 250%, en relación al promedio de los 7 últimos años incremento en 48.5 %. Tenemos acumulados **(22)** casos hasta la semana epidemiológica 15 que hace una incidencia de 0.2 casos x mil niños. Nos encontramos en **zona de alarma**.

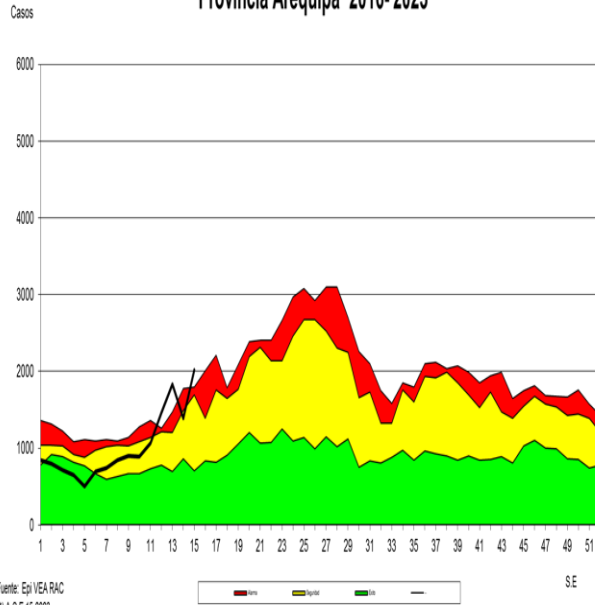


SOBA EN MENORES DE 5 AÑOS

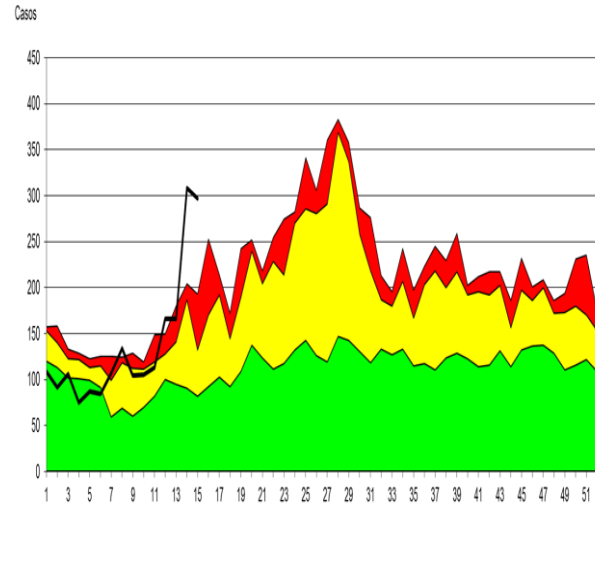
En la presente semana se notificaron **(40)** casos, en relación a la semana anterior incremento en la notificación de casos en 122%; teniendo un acumulado de **(211)** casos hasta la semana epidemiológica 15. La tasa de incidencia es de 2.2 casos por mil niños menores de 5 años. En relación al promedio de los últimos 7 años se observa 60.9 % de incremento de casos. Nos encontramos en **zona de alarma** según se observa en el canal endémico.

PERFIL EPIDEMIOLOGICO IRAS Y NEUMONIAS, POR PROVINCIAS, EN POBLACIÓN MENOR DE 5 AÑOS

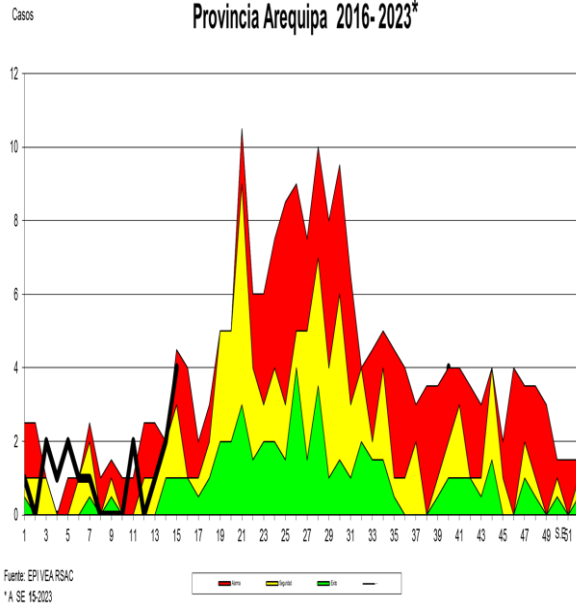
**Canal Endémico de IRAs < 5 Años
Provincia Arequipa 2016- 2023***



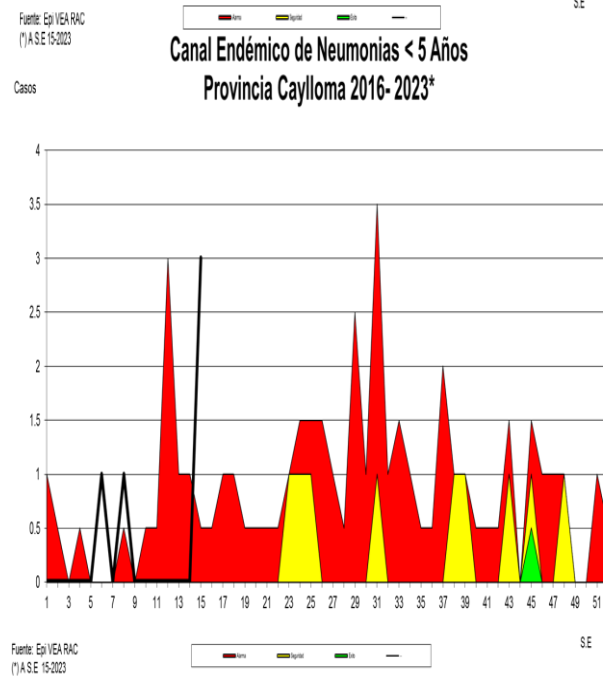
**Canal Endémico de IRAs < 5 Años
Provincia Caylloma 2016- 2023***



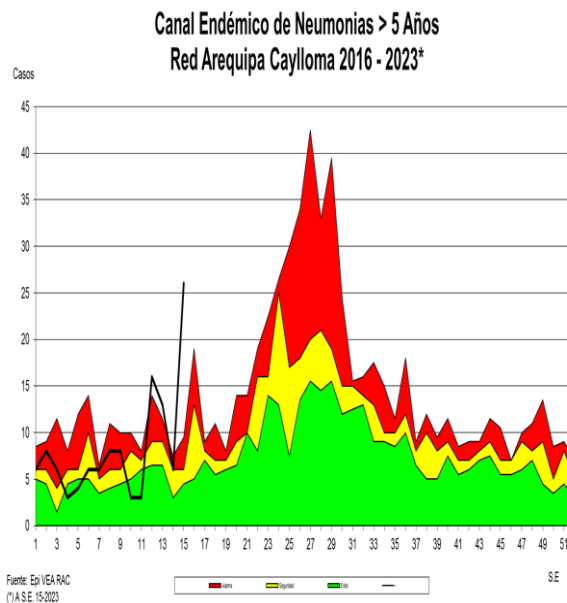
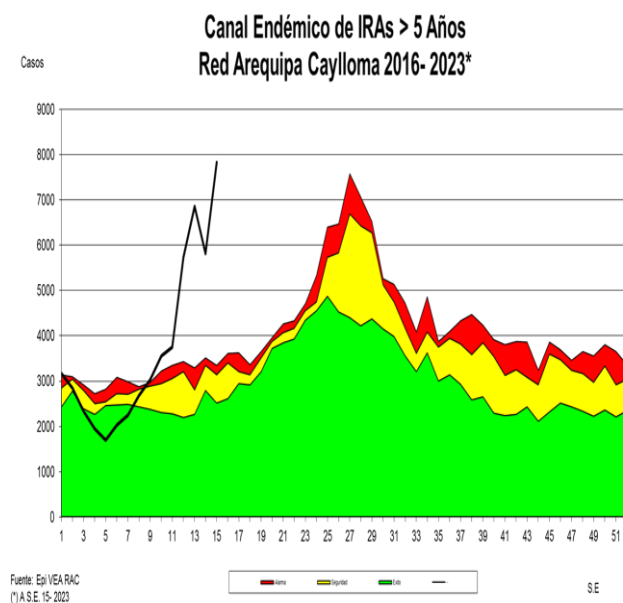
**Canal Endémico de Neumonias < 5 Años
Provincia Arequipa 2016- 2023***



**Canal Endémico de Neumonias < 5 Años
Provincia Caylloma 2016- 2023***



INFECCIÓN RESPIRATORIA AGUDA (I.R.A.) EN POBLACIÓN MAYOR DE 5 AÑOS



En la presente semana se notificaron **(7827)** casos de IRAs en mayores de 5 años, **se** observa incremento de casos en relación a la semana anterior en un 34.6 %. los distritos con mayor número de casos son: Paucarpata Cerro Colorado y Hunter, teniendo una tasa de incidencia de 48.1 casos por mil mayores de cinco años con un total de **(55517)** casos acumulados hasta la semana epidemiológica 15; se observa incremento de casos **248** % con respecto al promedio de los 7 últimos años. Nos encontramos en **zona de alarma** en el canal endémico.

NEUMONIA EN POBLACIÓN MAYOR DE 5 AÑOS

En la presente semana se notificaron **(26)** casos incrementándose la notificación del número de casos en 333.33% en relación a la anterior semana. Comparando la semana actual con el promedio de siete años anteriores se observa 130.4 % de incremento. Los casos acumulados **(122)** hasta la semana 15 que hacen una tasa de incidencia de **0.11** por mil mayores de 5 años. Nos encontramos en **zona de alarma**.

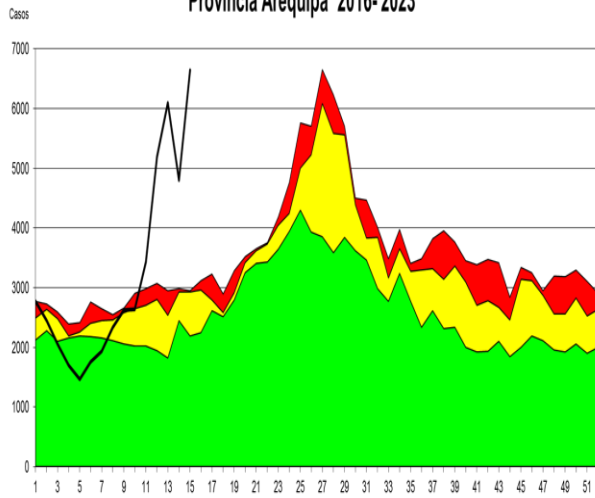
Recomendaciones:

Debido al incremento de casos se recomienda realizar promoción de la salud en medidas y cuidados en procesos respiratorios para prevención de complicaciones como la neumonía tanto en niños como en adultos mayores por ser los grupos de mayor riesgo.

Debemos continuar realizando investigación epidemiológica de pacientes respiratorios para **diagnostico diferenciado** con **COVID 19, Influenza** u otros virus respiratorios teniendo en cuenta la alerta epidemiológica N° 28-2022 y la alerta epidemiológica 02-2023 de Influenza aviar e implementar las recomendaciones respectivas y por encontrarnos en zona de alarma en canal endémico.

PERFIL EPIDEMIOLOGICO IRAS Y NEUMONIAS, POR PROVINCIAS, EN POBLACIÓN MAYOR DE 5 AÑOS.

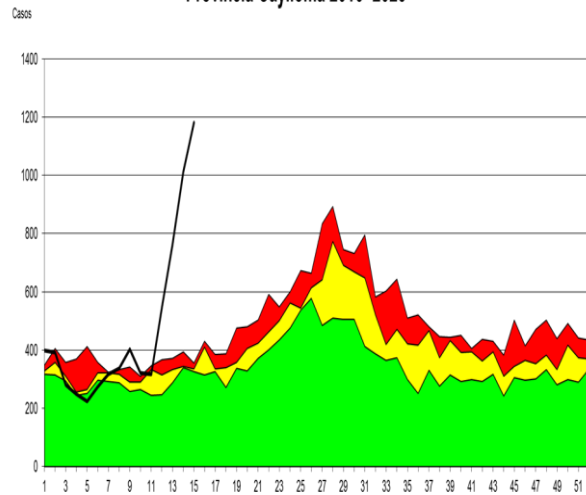
**Canal Endémico de IRAs > 5 Años
Provincia Arequipa 2016- 2023***



Fuente: Epi VEA RSAC
(*).A.S.E. 15-2023

SE

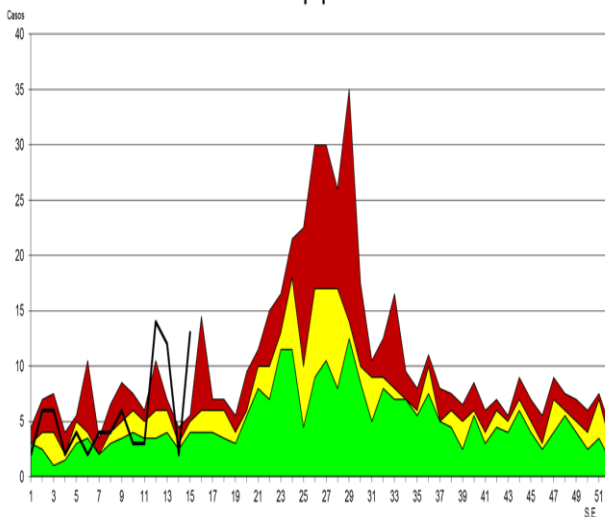
**Canal Endémico de IRAs > 5 Años
Provincia Caylloma 2016- 2023***



Fuente: Epi VEA RAC
(*).A.S.E. 15-2023

SE

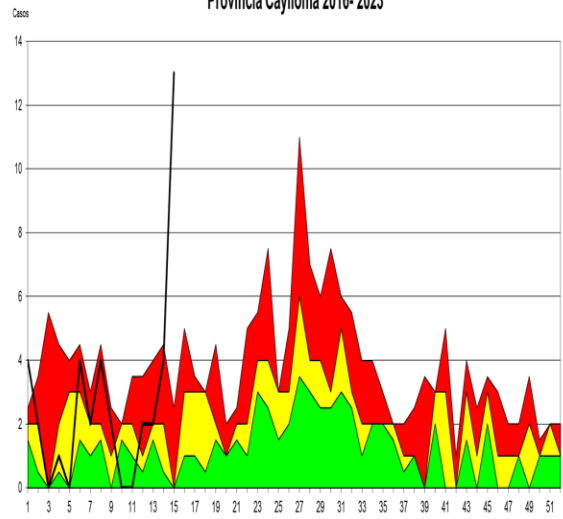
**Canal Endémico de Neumonias > 5 Años
Provincia Arequipa 2016- 2023***



Fuente: Epi VEA RAC
(*).A.S.E. 15-2023

SE

**Canal Endémico de Neumonias > 5 Años
Provincia Caylloma 2016- 2023***

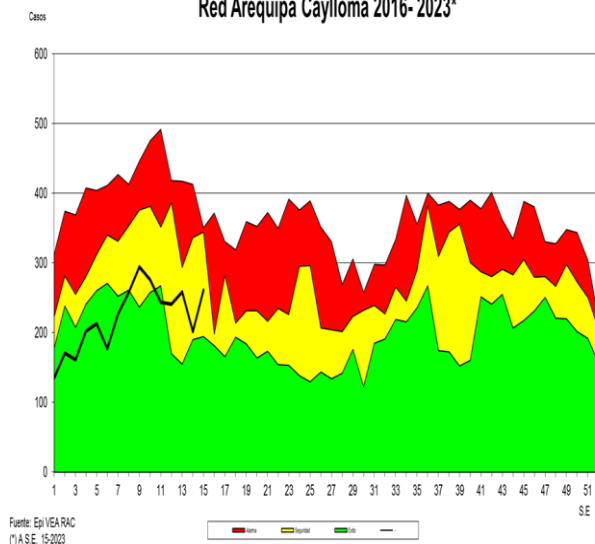


Fuente: Epi VEA RAC
(*).A.S.E. 15-2023

SE

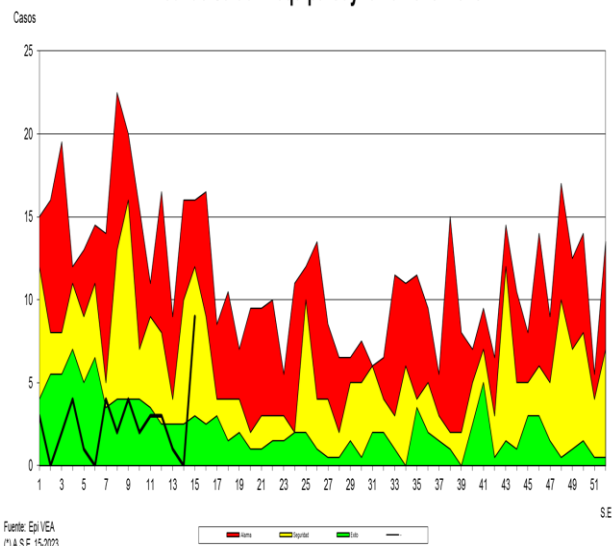
2. ENFERMEDAD DIARREICA AGUDA (E.D.A.) ACUOSA EN POBLACIÓN MENOR DE 5 AÑOS

Canal Endémico de Edas Acuosas < 5 Años
Red Arequipa Caylloma 2016-2023*



Fuente: Epi VISA RAC
(*A.S.E. 15-2023)

Canal Endémico de Edas Disentéricas < 5 Años
Red de Salud Arequipa Caylloma 2016-2023*



Fuente: Epi VISA
(*A.S.E. 15-2023)

En la presente semana se notificaron **(261)** casos teniendo incremento del 73 % en relación a la semana anterior, los distritos que mayor cantidad de casos notificaron Paucarpata, Cayma y Cerro Colorado. La Tasa de incidencia es de 33.9 por 1000 menores de cinco años, con **(3317)** casos notificados hasta la semana epidemiológica 15. La presente semana en relación con el promedio semanal de los últimos siete años muestra disminución de casos 14.6%. Nos encontramos en **zona de seguridad**.

ENFERMEDAD DIARREICA AGUDA DISENTERICA EN POBLACION MENOR DE 5 AÑOS

En la presente semana se notificó **(09)** casos teniendo disminución del 100% en referencia a la semana anterior. Se tiene una incidencia de 0.4 por mil niños menores de 5 años Teniendo un acumulado de **(38)** casos notificados hasta la semana 15, Con respecto al promedio de los siete años anteriores se observa disminución de casos 12.5 %. Nos encontramos en **zona de seguridad**.

Recomendaciones

Monitoreo y control de agua de consumo humano de los puntos establecidos para asegurar la calidad de agua sobre todo en los distritos de mayor incidencia de EDAs.

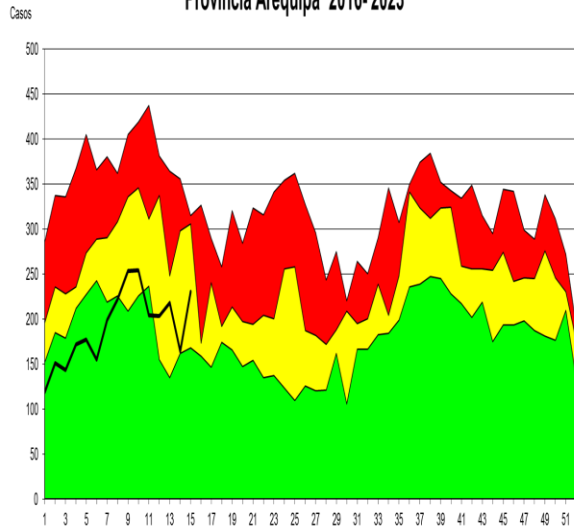
Actividades preventivo promocional en los distritos de mayor incidencia.

Ejecutar actividades según planes de trabajo por temporada

Búsqueda de brotes por ETAS en caso de presentar casos elevados según perfil epidemiológico.

PERFIL EPIDEMIOLOGICO EDAS ACUOSAS, POR PROVINCIAS, EN POBLACIÓN MENOR Y MAYOR DE 5 AÑOS

**Canal Endémico de Edas Acuosas < 5 Años
Provincia Arequipa 2016-2023***

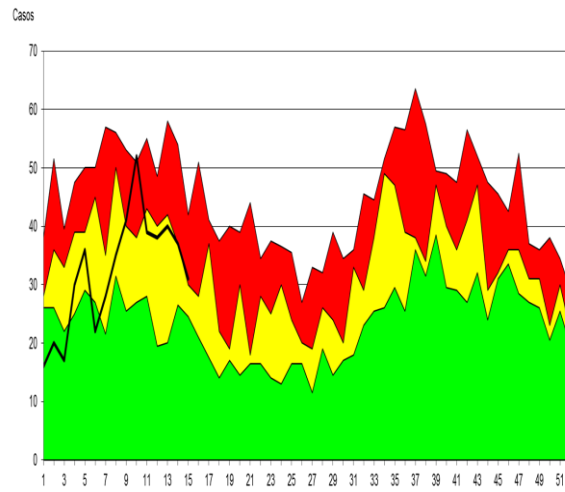


Fuente: EpiVEARAC
(*).A.S.E. 15-2023.



S.E

**Canal Endémico de Edas Acuosas < 5 Años
Provincia Caylloma 2016-2023***

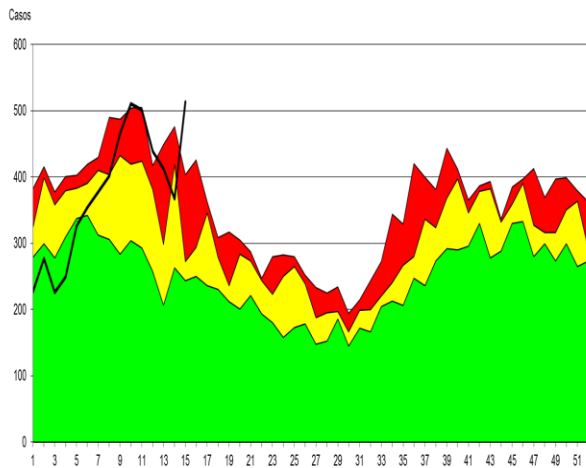


Fuente: EpiVEARAC
(*).A.S.E. 15-2023



S.E

**Canal Endémico de Edas Mayores de 5 Años
Provincia Arequipa 2016-2023***

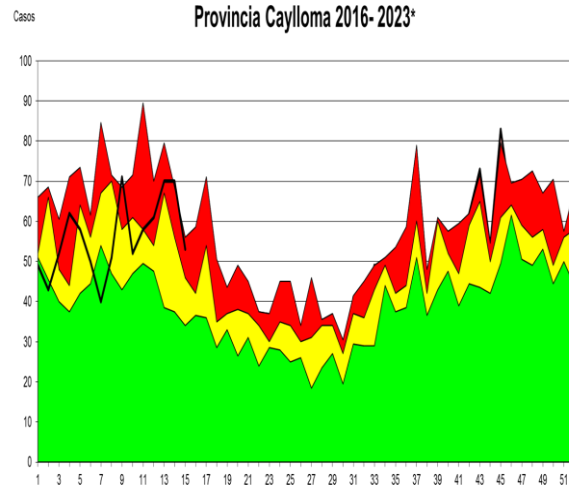


Fuente: EpiVEARAC
(*).A.S.E. 15-2023



S.E

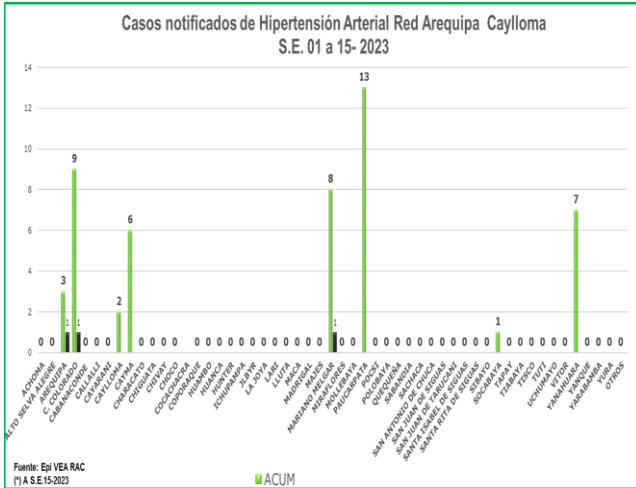
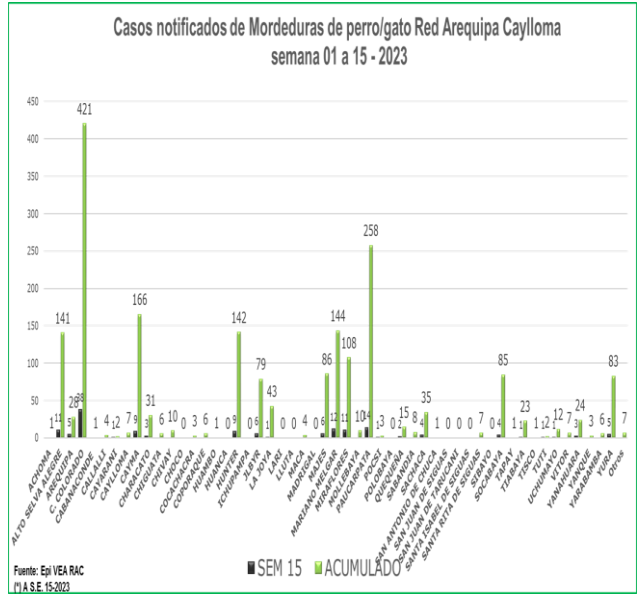
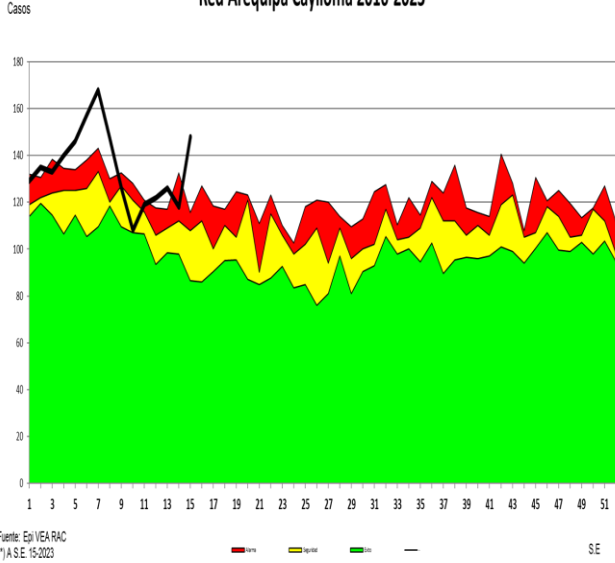
**Canal Endémico de Edas Mayores de 5 Años
Provincia Caylloma 2016-2023***



Fuente: EpiVEARAC
(*).A.S.E. 15-2023

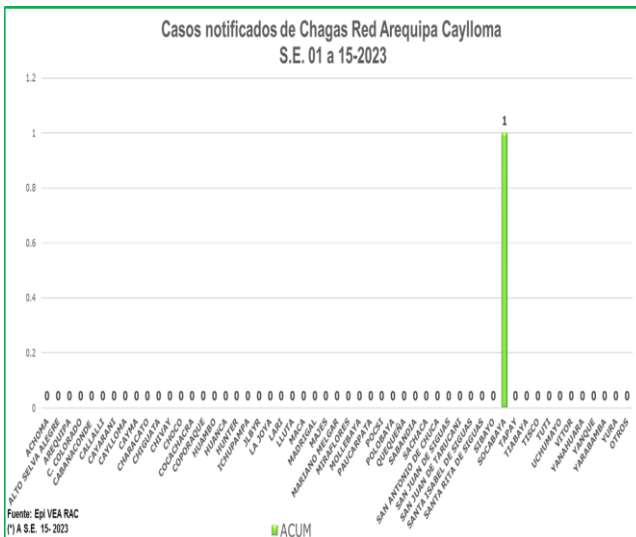


Canal Endémico de Mordedura de Perro Red Arequipa Caylloma 2016-2023*



HIPERTENSIÓN ARTERIAL

Se tiene notificación **(03)** casos de Hipertensión Arterial. Acumulado (49) casos hasta la semana 15.



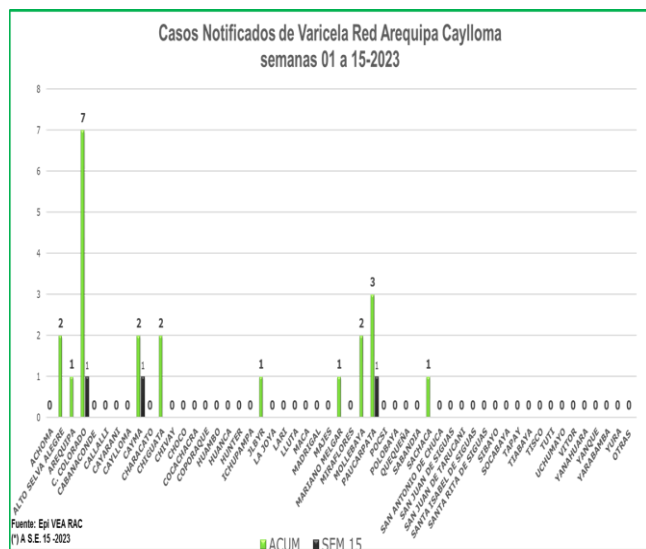
CHAGAS

En la semana 15 notificación **00** caso.

Se tiene acumulado **(01)** casos notificados hasta la presente semana.

Recomendaciones:

Búsqueda activa del Triatomino en viviendas de los distritos donde se han notificado casos, por los antecedentes de la presencia de Chagas en la provincia.



VARICELA

En la semana 15 se ha notificado **03** casos.

Se tiene acumulado (**22**) casos hasta la semana 15.

16. COVID 19



CASOS NOTIFICADOS COVID-19 POR DISTRITOS – RED AREQUIPA CAYLLOMA S.E. 01 – S.E. 15-2023



DISTRITO/S.EPIDEMIOL.	1	2	3	4	5	6	7	8	9	10	11	12	13	14	15	Total
JACOBO HUNTER	71	39	32	11	10	3	2	3	1	7		6	4	1	1	191
MARIANO MELGAR	27	19	11	10	4	1	3	4	2	2	2	1	2			88
CAYMA	35	23	7	1	3	3	3	2	1	3	2					83
PAUCARPATA	41	13	10	3	2	1			2							72
MIRAFLORES	26	19	8	6	2	1	1		1				2			67
CERRO COLORADO	16	12	2	4	3	2	1	4	4					1		49
LA JOYA	21	6	7	1	4	2							2			43
JOSE LUIS BUSTAMANTE	10	9	1	2	1	1	4	1		2	1	1			1	34
YANAHUARA	11	10	4				1	2					2	1		31
AREQUIPA	14	4	2			2	2					1	2	1		28
ALTO SELVA ALEGRE	1	7	5	1	1				3	1	1	2	2			24
MAJES	12	7		1	1											21
SACHACA	4	6	1			1	1	2	1	1				1		18
TIABAYA	3	3	5	1												12
CAYLLOMA	8	1			1				1							11
YURA	8		1		1											10
CHIGUATA	5	4														9
CHIVAY	1	4	1	2												8
SAN JUAN DE TARUCANI	3	1		1		1										6
SANTA RITA DE SIHUAS	3	2	1													6
CHARACATO	1	2	1													4
COCACACHACA		2	1													3
SIBAYO					2		1									3
UCHUMAYO	1		2													3
CALLALLI	1					1										2
SABANDIA		2														2
TUTI								1	1							2
VITOR	2															2
YANQUE	1								1							2
ACHOMA	1															1
ACORA								1								1
CAYARANI	1															1
MOLLEBAYA				1												1
QUEQUEÑA		1														1
SOCABAYA										1						1
YARABAMBA												1				1
OTROS	1	2	1			2							1			7
Total general	329	198	103	45	35	21	19	20	18	18	6	12	17	5	2	848

*Al 15 de ABRIL del 2023, a las 00:00 Horas

Fuente: NOTI COVID CDC.

Elaborado por: Oficina de Epidemiología de la R.S.A.C.

En la semana 15 se notificaron **(02)** casos en relación a la semana anterior **(05)** casos, se observa que hay disminución en la notificación de casos. En los establecimientos de la Red de Salud Arequipa- Caylloma se tiene un acumulado de **(848)** casos de la S.E. 01 a la 15. El distrito de Hunter es el que mayor cantidad de casos ha presentado **(191)** casos, luego Mariano Melgar con **(88)** casos esto en la provincia de Arequipa y en Caylloma se tiene Majes con **(21)** casos y Caylloma con **(10)** casos no incrementaron La Notificación en los distritos de Caylloma es **Negativa**.



CASOS NOTIFICADOS COVID-19 POR MICRO REDES – RED AREQUIPA-CAYLLOMA S.E. 01 – S.E. 15-2023



MICRORED/S.EPIODEMIC	1	2	3	4	5	6	7	8	9	10	11	12	13	14	15	Total
C.S.HUNTER	72	41	33	11	11	5	3	3	1	7		6	4	1	1	199
C.S.YANAHUARA	33	23	9	3	1	3	3	5	1		1	1	6	2		91
C.S.EDIF.MISTI	25	19	7	7	2	1	1		1	1						64
C.S.MNO.MELGAR	19	12	7	6	1	1	2	2	2	3	2	2	3	1		63
C.S.LA JOYA	20	7	7	1	4	2				1			2			44
C.S.BS.AS.CAYMA	16	14	1		2	3	2	2		3						43
C.S.FCO.BOLOGNE	20	9	5	1		2			1		1		1			40
C.S.G.S. MARTIN	11	9	6	4	3	1	1	3								38
C.S.A.PAUCARPAT	16	12	3	1	1			1	1							35
C.S.ZAMACOLA	10	8		2	3		1		4					1		29
C.S.15DE AGOSTO	15	3	2	2					1	1						24
C.S.EL PEDREGAL	12	7		1	1											21
C.S.A.S.ALEGRE		7	3	1	1				3	1	1	2	1			20
C.S.V.RAUL H.	3	5	1		1	1	4	1		1	1	1			1	20
C.S.CAYLLOMA	13	1			1		1		1							17
C.S.C.BLANCA	9	1	5													15
C.S.CHIGUATA	8	4	1	1		1										15
C.S.TIABAYA	4	3	7	1												15
C.S.CALLALLI	2				2	1	1	1	2							9
C.S.CHIVAY	2	4	1	2												9
C.S.VITOR	5	2	1													8
C.S.C. DE DIOS	5		1		1											7
C.S.CHARACATO	1	4	1	1												7
C.S.SAN ISIDRO	3	2	2													7
C.S.MCAL.CASTIL	2	1						1								4
C.S.C.COLORADO	3															3
PRIV_AQP_CAYLLO								1								1
Total general	329	198	103	45	35	21	19	20	18	18	6	12	17	5	2	848

*Al 15 de ABRIL del 2023, a las 00:00 Horas

Fuente: NOTI COVID CDC.

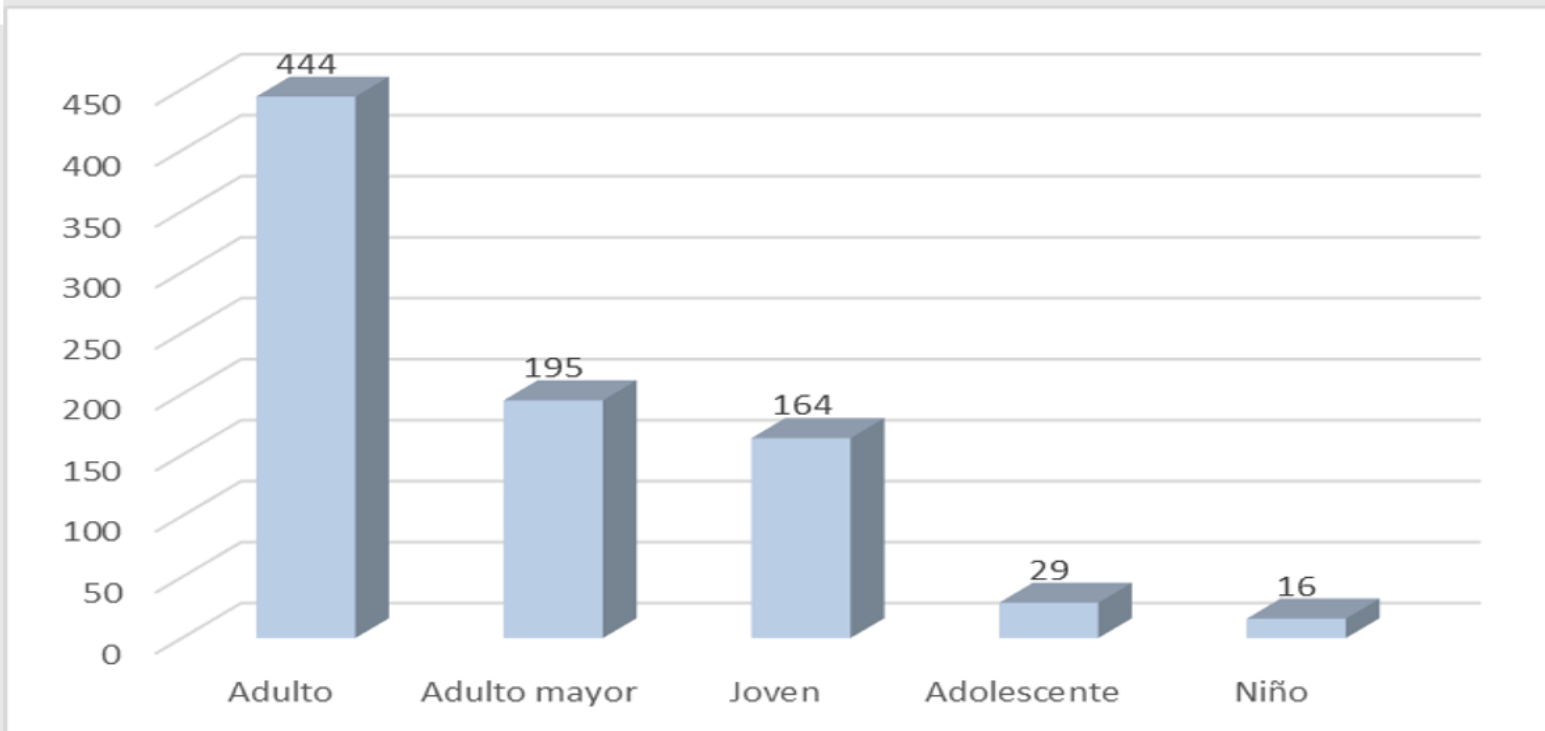
Elaborado por: Oficina de Epidemiología de la R.S.A.C.

El mayor porcentaje de casos notificados son de la Microred de salud Hunter **23.4 %**, Yanahuara **10.7%** y Edificadores Misti **7.6%**.

Las microredes de Caylloma: **notificación negativa** en la presente semana; teniendo el Pedregal 2.5 % de casos notificados del total de la Red .



Casos SARS-COV2 notificados por ciclo de vida. Red Arequipa Caylloma S.E. 1-15-2023



*Al 15 de Abril del 2023, a las 00:00 Horas

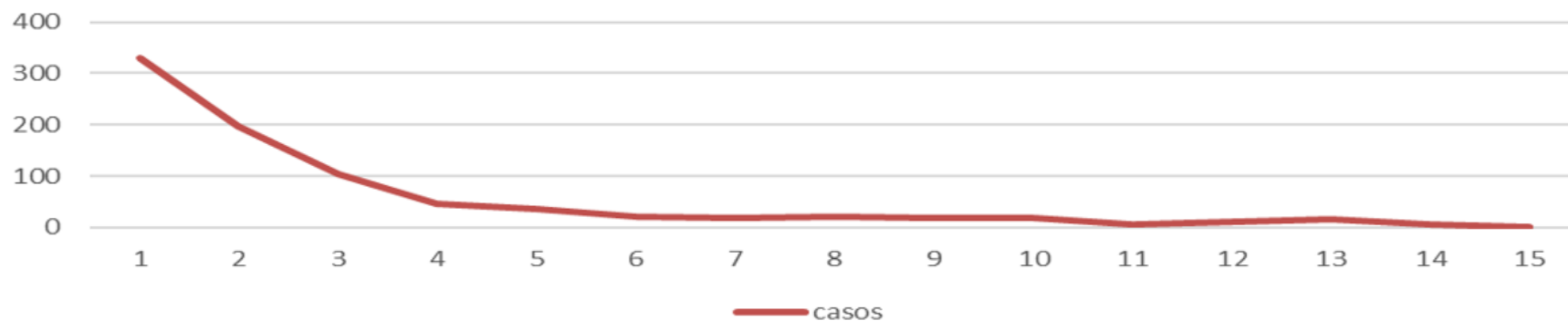
Fuente: NOTI COVID CDC.

Elaborado por: Oficina de Epidemiología de la R.S.A.C.

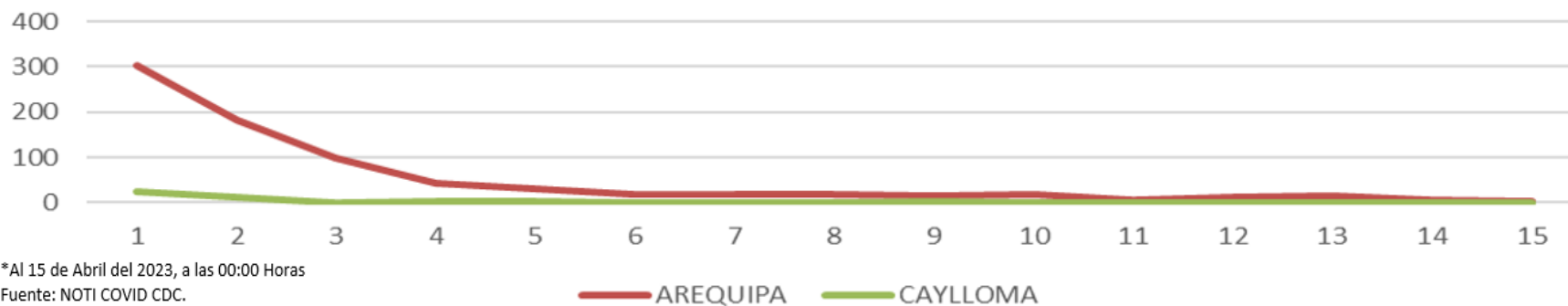
4

Los casos notificados son en mayor porcentaje en el Adulto ((52.4%) y Adulto mayor (22.9%) hasta la semana 15 del presente.

Notificación de caso confirmados SARSCOV 2 establecimientos Red Arequipa Caylloma, S.E. 1 a 15-2023



Notificación de casos confirmados SARSCOV 2 por provincia Arequipa, Caylloma S.E. 1 a 15-2023



*Al 15 de Abril del 2023, a las 00:00 Horas

Fuente: NOTI COVID CDC.

Elaborado por: Oficina de Epidemiología de la R.S.A.C.

Se observa el comportamiento en las 15 primeras semanas del 2023 de SARSCOV 2 la misma que a sido a disminuir en las ultimas semanas

RECOMENDACIONES.-

Continuar con la implementación de las recomendaciones de las alertas epidemiológicas:

AE 27 CASO DE SARAMPIÓN EN ECUADOR vigilancia e identificación de casos sospechosos de sarampión. Se deben mantener alertas los servicios en la identificación de sospechosos de sarampión rubeola para el descarte respectivo por el riesgo teniendo en cuenta los diagnósticos diferenciales.

AE 28 EPIZOOTIA DE INFLUENZA AVIAR, TIPO A, SUBTIPO H5 EN AVES SILVESTRES EN EL LITORAL DEL PAIS realizar vigilancia de procesos respiratorios provenientes de zonas costeras para descarte de influenza

AE 02-2023 SEGUIMIENTO DE LA EPIZOOTIA DE INFLUENZA AVIAR, TIPO A, SUBTIPO H5 EN AVES SILVESTRES Y AVES DE TRASPATIO EN EL PAÍS.

AE 03-2023 INTENSIFICACIÓN DE LA TRANSMISIÓN DE DENGUE EN EL PAÍS mantener la vigilancia por los casos importados que puedan llegar a nuestra zona

Realizar control de foco en las Microredes que se detecten casos de sospechosos de rabia canina con el fin de intervenciones oportunas.

Realizar las actividades pertinentes para la detección de zonas con rabia canina para las intervenciones oportunas por el riesgo de Rabia Humana.

Coordinación con clínicas veterinarias para detección, notificación oportuna de rabia canina para control de foco inmediato.

Continuar con las actividades de identificación y notificación de los diferentes eventos de salud pública que se encuentra en vigilancia.

Se recomienda la actualización del **noticovid así como de las otras notificaciones**, para brindar información real de casos notificados e investigados.

Los IPRESS deberán tener en cuenta el análisis de la información epidemiológica para las intervenciones respectivas.

Se recomienda a los jefes de los establecimientos socializar e implementar recomendaciones de todas las alertas.

Frente al fenómeno natural que se viene presentando en el norte del país el CDC sacó la alerta epidemiológica:

AE 05-2023 Incremento del riesgo sanitario de brotes u otros **EVISAP** relacionados a la temporada de lluvias y paso del **CICLON YAKU** en el país.

AE 06-2023 Alertar a todos los servicios de salud del país ante la presencia de un caso de poliomielitis aguda en Loreto, con la finalidad de fortalecer la vigilancia epidemiológica e intensificar la búsqueda activa de casos, así como implementar medidas de prevención y control para mitigar el impacto de daño a la salud pública del país.

AE 07-2023 Alertar a todos los servicios de salud del país, ante el incremento del riesgo sanitario y presencia de brotes, por la intensificación de las lluvias y el paso del ciclón Yaku, para que implementen la vigilancia post desastre, como parte de las acciones del plan de preparación y respuesta a fin de implementar medidas de prevención y control, para mitigar el impacto de los daños trazadores que puedan constituir un riesgo para la salud pública del país.

AE 08-2023 sobre **ACTUALIZACIÓN DE LA EPIZOOTIA DE INFLUENZA AVIAR, TIPO A, SUBTIPO H5 EN AVES SILVESTRES, AVES DE TRASPATIO Y MAMÍFEROS SILVESTRES EN EL PAÍS.**

AE 09-2023 Incremento de casos dengue en Lima Metropolitana y el Callao

Difusión de alertas e implementación de recomendaciones

Continuar con las actividades de Promoción de la Salud para prevención de COVID 19 así como la vacunación de prioridad a los grupos vulnerables o de riesgo.

Realizar vigilancia de virus gripal u otros virus respiratorios para descarte de influenza o COVID 19 de acuerdo a lo observado en el canal endemico tanto de niños como adultos teniendo en cuenta que la tendencia de las IRAs es de incremento en la semana 15.

Socializar e implementar las recomendaciones de alertas epidemiológicas dadas por el CDC-MINSA.